

Résidence

du Fresne



Les Tourtraits

Sommaire :

I – La médiathèque dans son contexte

II – Typologie des deux EHPAD

III – Les activités proposées aux EHPAD

IV - Deux actions intergénérationnelles emblématiques

V – Garder le lien pendant la crise sanitaire

VI – Conclusion

Recréer le lien entre les générations : les rencontres intergénérationnelles

Histoire d'un partenariat EHPAD/Médiathèque Selommès

Journée d'étude ABF : Les actions culturelles en milieu rural : comment (re) faire du lien ?

Lundi 25 avril 2022 Médiathèque Nef Europa Montoire-sur-le-Loir

Vendôme



Blois



I - La médiathèque dans son contexte :

- Construite en 2005 inaugurée en 2006
- 300 m² de plain pied
- 183 abonnés en 2021 (Crise sanitaire), 340 en 2019 (hors collectivités)

Son implantation :

- Selommes 850 habitants
- CATV depuis 2017 (65 communes), auparavant CCBG (18 communes)
- Canton de Montoire (31 km)
- 12 km de Vendôme, 25 km de Blois
- A la limite de la communauté d'agglomération Agglopolys (Blois) et la communauté de communes Beauce Val de Loir (Oucques/Mer).

Les infrastructures de la commune :

- 1 école maternelle, 1 école élémentaire (110 enfants)
- 1 ALSH
- 1 EHPAD
- 1 agence postale communale
- 1 foyer communal

II - Typologie des deux EHPAD :

Résidence *Les Tourtraits* à Selommès

Résidence *du Fresne* à Saint-Amand Longpré

Moyens de transports :

Selommès : un mini bus équipé pour le transport de fauteuils roulants.
(financé par les Pièces jaunes)

Saint-Amand Longpré : un mini bus non équipé





Résidence Les Tourtraits à Selommès

La résidence des Tourtraits est un EHPAD public ouvert en 1973, totalement réhabilité, les résidents ont intégré leurs nouvelles chambres à la veille du 1^{er} confinement en mars 2020.

Il est situé à 800 m de la médiathèque ce qui permet aux plus valides de venir à pied.



- Deux étages : 15 chambres un salon et une terrasse par étage
- un parc de 17 000 m² en cours de reboisement
- un jardin potager entretenu par les résidents
- un boulodrome

Pas d'unité Alzheimer, mais un PASA (Pôle d'activités de soins adaptés) : lieu de vie au sein de l'EHPAD pour accueillir dans la journée les résidents atteints de maladies neuro-dégénératives.



Résidence du Fresne



La résidence du Fresne est un établissement public qui a ouvert ses portes en 1968. Il est situé dans le centre bourg de Saint-Amand Longpré.



	Saint-Amand Longpré	Selommes
Nombre de places	75	61 chambres dont une pour les couples et une pour les familles
Nombre de résidents	73	61 (dont un couple)
Nombre d'agents	55	43
Moyenne d'âge moyenne nationale 85 ans	88,7 ans (de 70 à 104)	87,5 ans dont une personne de 101 ans une future centenaire
Niveau de handicap	26 valides 20 déambulateurs 30 non valides	20 valides 20 déambulateurs 20 fauteuils roulants
Unité spécialisée « Alzheimer »	12 lits	En projet

III - Les activités proposées

Résidence *Les Tourtraits* à Selommès

Résidence du *Fresne* à Saint-Amand Longpré

Durée : env. 1h30

Fréquence : à minima 1/mois chacune

Créneau : le mercredi après-midi (14h, hors des heures d'ouverture)

Animations proposées :

- Visites d'expositions
- Atelier conte (lectures contes, albums, poésies, romans, kamishibai)
- Jeux de société
- Spectacles (quand les horaires le permettent)
- Rencontres intergénérationnelles

Novembre 2021 : Exposition artistique



Janvier 2022 : présentation de l'exposition de livres anciens



Janvier 2022 : atelier du conte (kamishibai...)



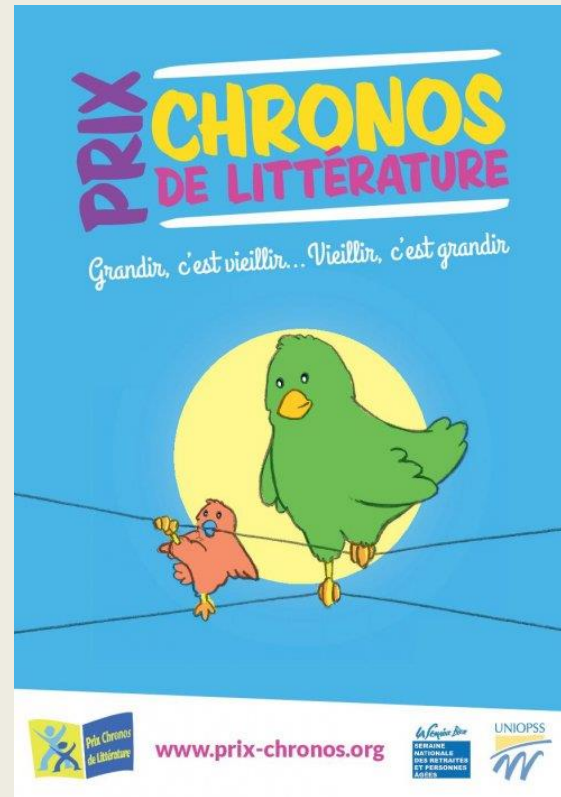
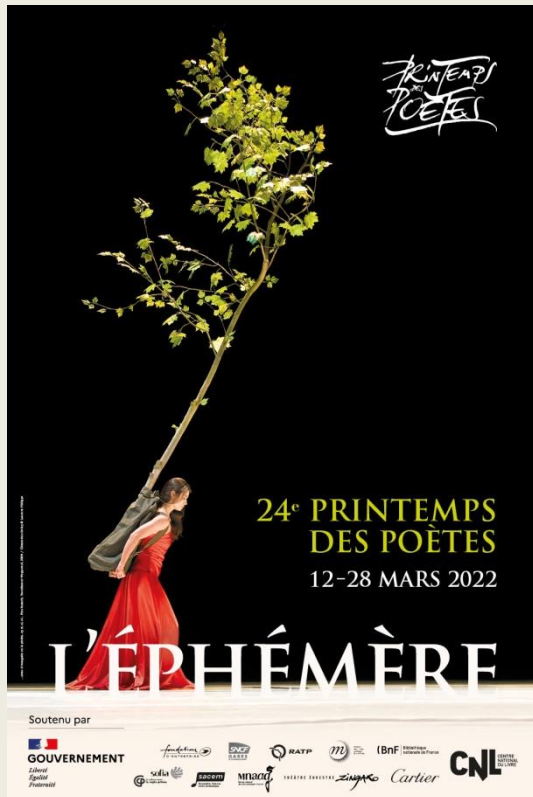
Février 2022 : Découverte de la poésie contemporaine



16 mars 2022 : Jeux de société



IV – Deux actions intergénérationnelles emblématiques



Mars 2022 : *Le printemps des poètes*



POÈME ÉPHÉMÈRE

**Les amours des petits enfants sont des amours éphémères,
Les amours des grands enfants parfois ne durent qu'un instant.**

**A la seule pensée que l'orage puisse gronder, que les éclairs
formés par l'air chaud et froid ne s'abattent sur moi,
Je frissonne et bouche mes oreilles le temps me paraît long trop
long, alors que ce que je vie est éphémère.**

**A la différence de la tortue qui a une vie presque éternelle,
l'éphémère lui ne vit que quelques heures après s'être
reproduit.**

**Les plaisirs intenses sont éphémères,
L'instant lui-même est éphémère,
Les conséquences le sont moins.**

**Le bonheur et les rires sont éphémères.
Tout comme le coucher et le lever du soleil.**

**Les enfants découvrant leurs cadeaux à Noël, sont pris en
photos pour garder en mémoire ces moments éphémères.**

**L'étoile filante ne dure que quelques secondes, le temps d'un
bref passage.**

Les moments éphémères sont de courts instants enrichissants.

Merci pour cet instant qui nous paraîtra bien trop éphémère !

Les résidents de l'EHPAD Saint Amand Longpré.

Ce poème a été réalisé par tous les résidents de Selommes
C'est le 1er qui a été élaboré.

Nouvelle : car autrefois, on appelait ces bestioles des
nouvelles.

L'éphémère ou Nouvelle

**Cet insecte à l'aube, naît
Au crépuscule, meurt à jamais
Principalement dans l'eau, il vit
De matières végétales se nourrit**

**N'ayez pas peur, il n'est pas agressif
Il ne pique pas, il est inoffensif**

**Il a quatre pattes et deux ailes, ce petit
Ainsi qu'une queue infinie
C'est louche
Il n'a pas de bouche**

**Il se reproduit en vol
Il est nuptial, cet envol
Pour le mâle
L'accouplement est fatal
Pour la femelle, hélas
Après la ponte, elle trépasse**

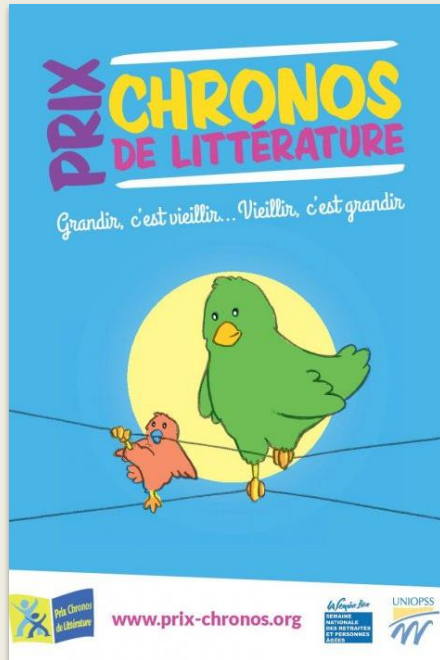
**Tombant dans la marre, ou l'étang
Les larves peuvent vivre jusqu'à trois ans**

**Curieux destin
Une vie sans lendemain**

Mars 2022 : Jeux de société



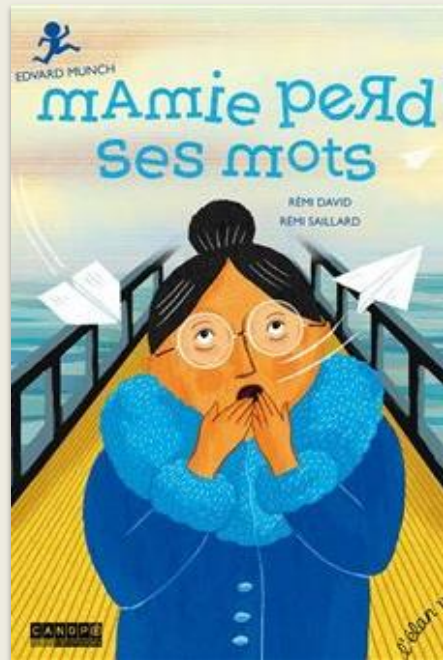
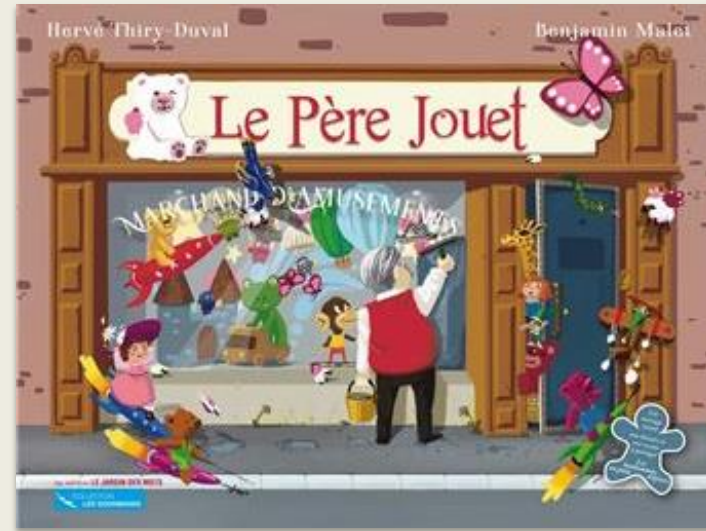
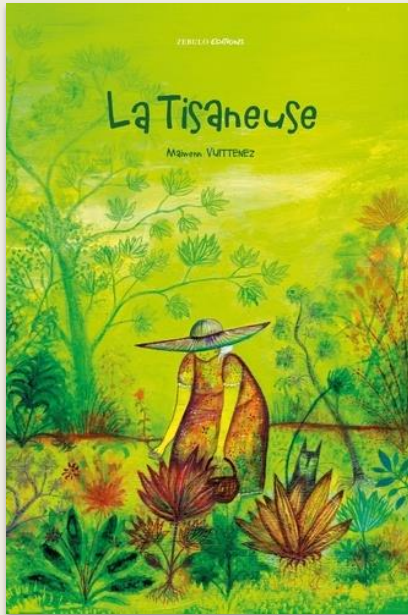
Le prix Chronos



- Bien plus qu'un prix littéraire
- Des thématiques particulières
- Une participation gratuite
- Des jurés de 5 à 105 ans
- Une sélection d'ouvrages pour tous les âges
- Le développement du goût de la lecture
- Une éducation à la citoyenneté par le vote individuel



La sélection prix Chronos 2021-2022



Je suis trop âgé.e ou trop jeune pour...

Je m'appelle Jeanne
J'ai 86 ans
Je suis trop vieille pour
travailler dans les
champs

Je m'appelle Léonie
J'ai 9 ans
Je suis trop jeune pour
traverser la mer à la nage

Je m'appelle Gabriel
J'ai 9 ans
Je suis trop jeune pour
travailler

Je m'appelle Jean-Claude
J'ai 69 ans et 3 jours
Je suis trop âgé pour
envisager de ne pas
raconter d'histoires

Octobre 2021 : présentation du prix Chronos à St Amand



Je suis trop âgé.e ou trop jeune pour...

Je m'appelle Pierre
J'ai 8 ans
Je suis trop âgé pour
être dans le ventre de
maman

Je m'appelle Micheline
J'ai 93 ans
Je suis trop vieille pour
danser

Je m'appelle Lana
J'ai 9 ans
J'ai le bon âge pour aider
les personnes âgées

Je m'appelle
Geneviève
J'ai 98 ans
J'ai le bon âge pour
chanter et danser

Octobre 2021 : présentation du prix Chronos à Selommes



V – Comment garder le lien pendant la crise sanitaire

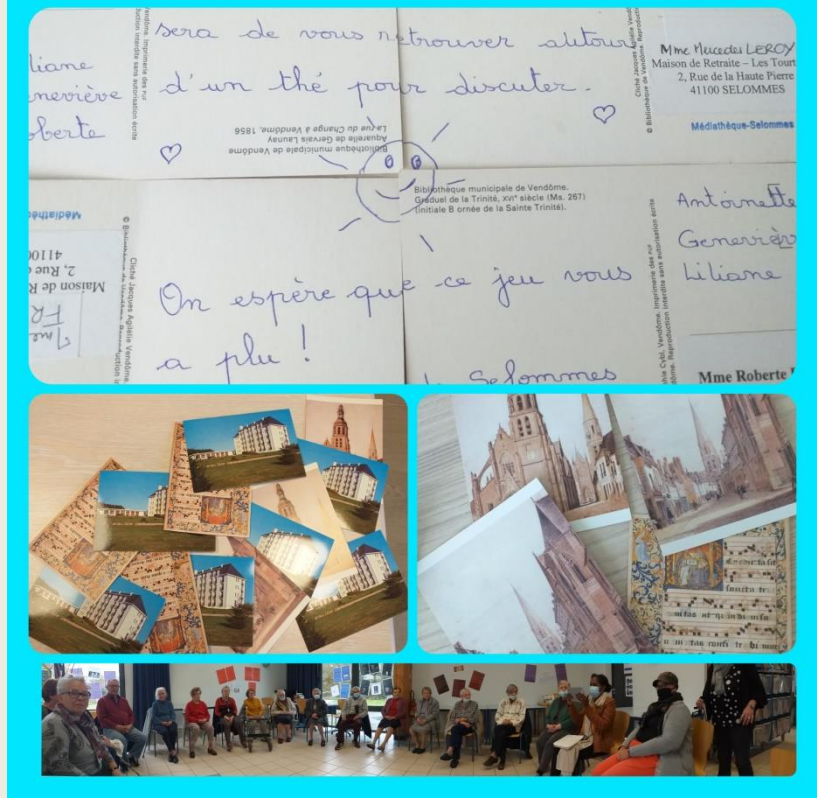
Envers les EHPAD

1 – Le prix Chronos en visio

2- Semaine bleue : Opération une carte, un sourire

Résultats :

- Contact maintenu entre les résidents et la vie extérieure
- Lien retrouvé entre les résidents des deux EHPAD

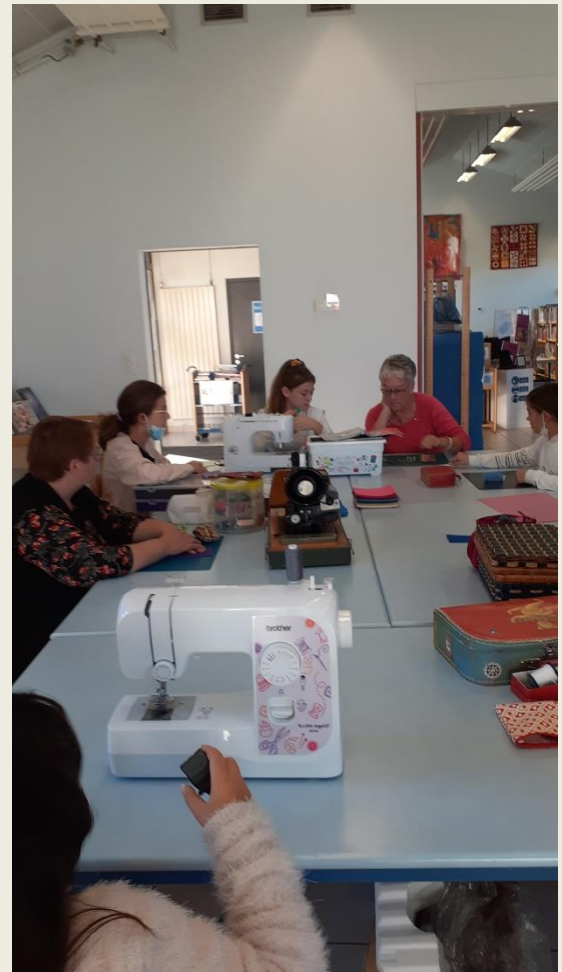


V – Comment garder le lien pendant la crise sanitaire

Envers les Usagers

1 – Les ateliers d'écriture : maintenus en visio pendant la crise sanitaire ce qui a renforcé le lien entre les participants qui ont entre 8 et 84 ans

2 - Les ateliers couture : repris dès que les groupes ont pu réintégrer les médiathèques. Les participants ont changé, beaucoup d'enfants accompagnés de leurs grands-mères, ou des dames âgées qui viennent aider les enfants



Conclusion

Un grand merci pour votre attention
Et place aux questions...



On ne peut s'empêcher de vieillir, mais on peut s'empêcher de devenir vieux.
Henri Matisse